

100단어 개요

수제맥주 스타트업 어메이징브루잉컴퍼니는 작년 9월 오투기 진라면과 손잡고 라거 스타일의 맥주 '진라거'를 출시했다. 하지만 코로나19로 팝업스토어, 기자간담회 등 오프라인 홍보에 어려움을 겪었다. 이 가운데 기자들의 관심을 증폭시키고자, 경기도 이천에 있는 어메이징 브루어리를 가상 공간으로 옮긴 '메타버스 이천 브루어리'를 기획했다. 이천 브루어리의 실제 외관뿐 아니라 맥주 제조공정을 그대로 구현했다. 특히 각각의 제조과정에서 사진, 동영상 등의 콘텐츠를 통해 맥주 공정과정의 이해를 도왔고, 실제 공장을 투어하는 듯한 느낌을 살렸다. 이는 식음료업계 최초의 메타버스 기반 기자간담회로 초청 기자의 약 77% 비율의 참석으로 높은 참석률을 보였고, 50건의 보도 건수를 달성하여 대중들의 관심을 받았다. 이는 이후 식음료 및 유통업계에서 메타버스를 활용한 긍정적인 PR 사례로써 주목받는다.

제30회 한국PR대상

목차

1. 문제점 및 기회
2. 조사
3. 기획
4. 실행 프로그램
5. 평가

제30회 한국PR대상

1. 문제점 및 기회

문제점 및 기회 (Statement of Problem/Opportunity)

콜라보 수제맥주 전성시대...

수제맥주 스타트업 어메이징브루잉컴퍼니, 오뚜기 진라면과 손잡고
맥주 본질인 '맛의 기본'에 방점을 둔, 라거 스타일의 맥주 '진라거' 출시

■ 주요 편의점별 단독 콜라보 수제맥주

| 판매처 | 제품 | 제조사 |
|-----------|---|--------------|
| CU |  불닭 망고에일 | 더세를라잇 브루잉 |
| |  라이프벨지안 위트라거캔 | 크라프트 브로스 |
| GS25 |  노르디스크 맥주 | KBC |
| |  금성 맥주 | 제주맥주 |
| 세븐 일레븐 |  주시후레쉬 맥주 | 더세를라잇 브루잉 |
| |  굿 맥주 | 카브루 |



편의점 주류 코너의 효자 상품으로 주목받는 콜라보레이션 수제맥주
맛보다 패키지 디자인에 포커스를 맞춰 비판의 목소리도...

한경 경제

출시 2주 만에 완판..."2초마다 1캔 팔렸다" 요즘 난리난 맥주

어메이징브루잉컴퍼니·진라면 협업 맥주 '진라거'
2주 만에 초도물량 완판



사진=어메이징브루잉컴퍼니





타 콜라보 수제맥주의 경우, 재미나 이슈 메이킹을 협업의 방점으로 둔
것에 비해 진라거는 맥주의 본질인 '맛의 기본'에 방점을 두어 출시

코로나19 이전에는 신제품 홍보를 위해 팝업스토어, 기자간담회 그리고 맥주 공장 투어 등 오프라인 위주의 마케팅 활동을 진행

오프라인 위주의 마케팅 활동들

1

신제품 출시 기념 시음행사 및 팝업스토어

2

기자간담회를 통한 언론 보도

3

맥주 공장 투어

: 2019년 마이리얼트립에서 이천 브루어리 공장을 투어하고 투어 이후에 맥주를 무제한으로 즐기는 여행 상품이 인기였음

코로나19로 인해 불가능한 오프라인 행사



신제품 '진라거' 출시를 앞두고 있는 가운데...

기자들의 관심을 증폭시킬 수 있는 계기가 필요

“메타버스를 통해 기자간담회 진행과 투어 공간을 구축해보면 어떨까?”

예상 기대 효과 5가지

1

진라거 출시에 맞춰 기자간담회 등 메타버스 활용을 통한 화제성 확보

2

비대면 이슈에 따른 온라인 스킨십 증대 실현, 고객 경험 극대화 확보

3

B2B, B2C, 인하우스 커뮤니케이션 등 다각적 활용을 통한 업계 내 트렌디하고 선도적 포지셔닝 가능

4

게임적 요소와 주류문화를 결합함으로써 고객경험 다각화 및 경험 극대화 가능

5

‘맥주에 진심’인 어메이징 브루잉의 브랜딩 측면의 공간 활용 및 다양한 마케팅 활동 가능

제30회 한국PR대상

2. 문제점 및 기회

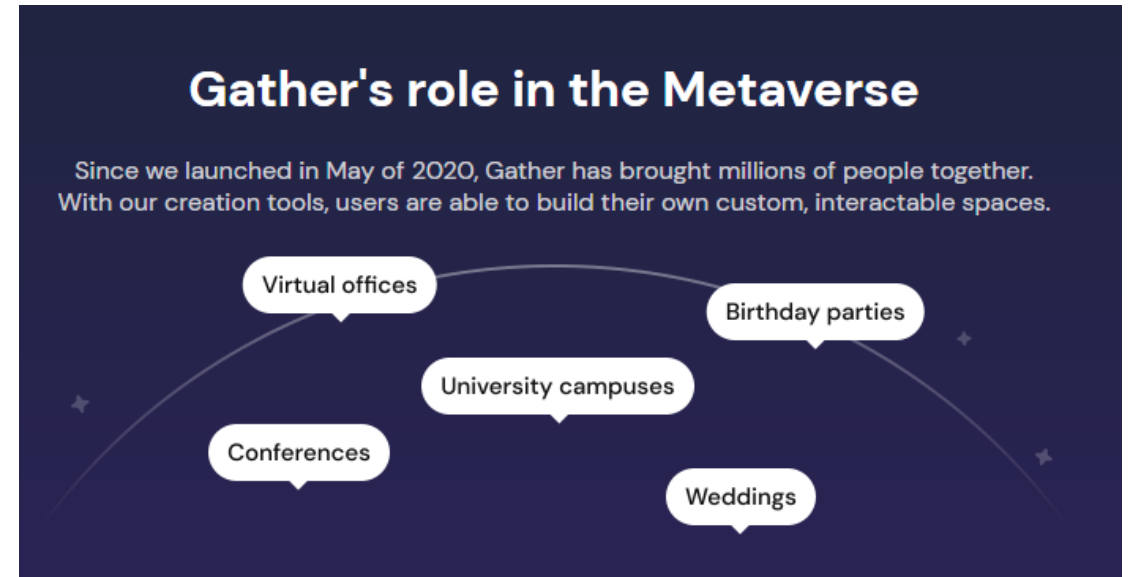
조사 (Research)

다양한 곳에서 활용되고 있는 메타버스 플랫폼

왜 웹 기반 메타버스(게더타운)인가?

- 1 웹 기반의 플랫폼으로 접근성이 좋음
- 2 간단한 조작으로 다양한 연령대 분들이 참여 가능
- 3 화상 회의 기능을 통한 커뮤니케이션 가능
- 4 영상, 링크 등 다양한 콘텐츠와 연결 가능
- 5 MZ세대 참여자와 인터랙션 할 수 있는 재미 요소 부여

일상에 스며든 메타버스... 2030년 1700조원 성장



‘메타버스에 대한 생각은 어떠한가요?’에 대한 질문에는 긍정적 92%, 부정적 8%로, ‘긍정적으로 생각하는 이유가 무엇인가요?’에 대한 질문에 ‘비용 없이 다양한 공간 체험(49%)’ 응답이 가장 높게 나타났다.

* 출처 : 라이프스타일 큐레이터, 글래드 호텔이 발표한 글래드 트렌드리포트 ‘메타버스편’

조사 (Research)

게더타운 플랫폼을 통한 메타버스 간담회

실제 공간 뿐만 아니라 맥주 제조공정을 그대로 구현한 메타버스 구축



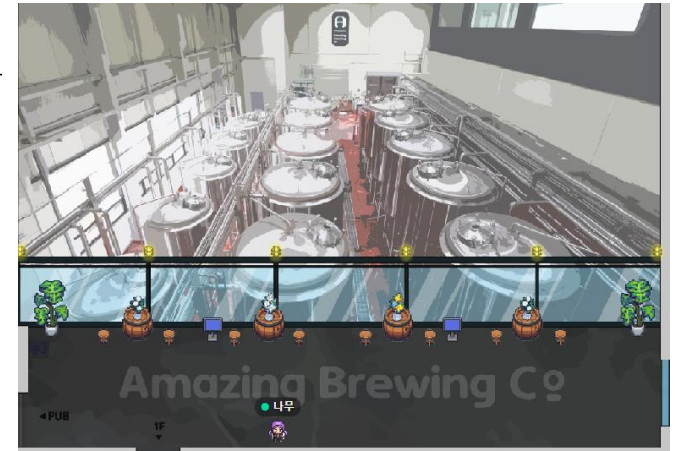
이천 브루어리 실제 외관



실제 외관을 그대로 구축



이천 브루어리 실제 내부 공장



이천 브루어리 공장 내부를 그대로 구축

이천 브루어리의 실제 외관과
내부의 맥주 제조 공장의 모습을 그대로 구현
>> 실제 이천 브루어리에 방문한 듯한 경험감을 제공하고,
브랜드 자체에 대한 신뢰감과 자부심 향상

조사 (Research)

게더타운 플랫폼을 통한 메타버스 간담회

실제 공간 뿐만 아니라 맥주 제조공정을 그대로 구현한 메타버스 구축

2



어메이징브루잉컴퍼니 오프라인 팝업스토어



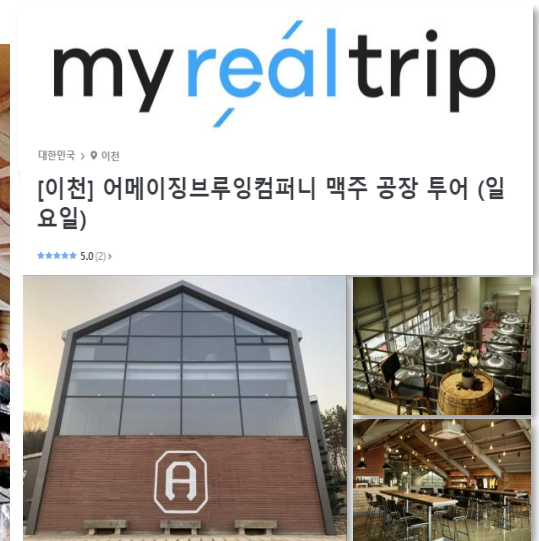
신제품 소개 및 사업 피칭이 가능한
메타버스 '이천 브루어리' 2층 펍(PUB)

오프라인 팝업스토어와 같이
신제품 소개 및 사업 피칭이
가능한 공간 마련

3



이천 브루어리에서 맥주 시음을 즐기고 있는 고객들



코로나 이전에 진행한
오프라인 맥주 공장 투어

언론을 통한 관심을 끌어 모으고,
향후 소비자 대상 투어 프로그램으로도
활용 가능한 공간으로 구축

제30회 한국PR대상

3. 조사

기획 (Planning)

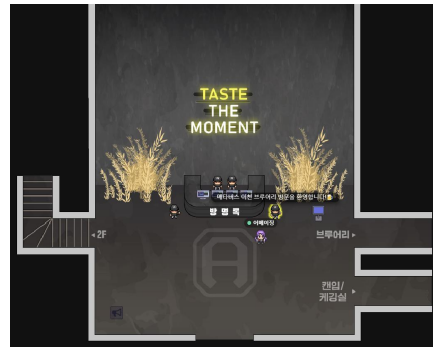
게더타운 플랫폼을 통한 메타버스 간담회

실제 공간 뿐만 아니라 맥주 제조공정을 그대로 구현한 메타버스 구축

재미와 관심을 이끌어내기 위한 다양한 공간 마련



이천 브루어리 외관



1층 로비



2층 직원 휴게 및 회의실

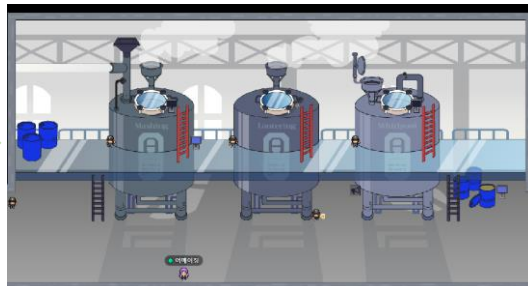


2층 펍(PUB)

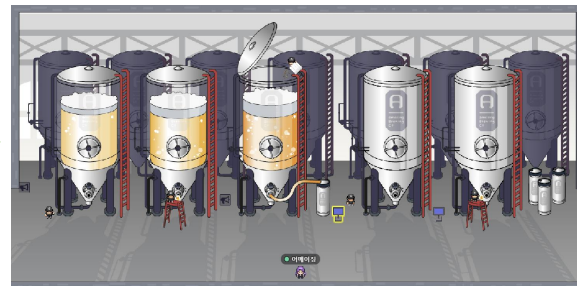
이천 브루어리 내부의 제조 공정 및 맥주 제조 흐름을 그대로 재현



몰트실



브루하우스



어메이징 발효실



캔실/케깅실

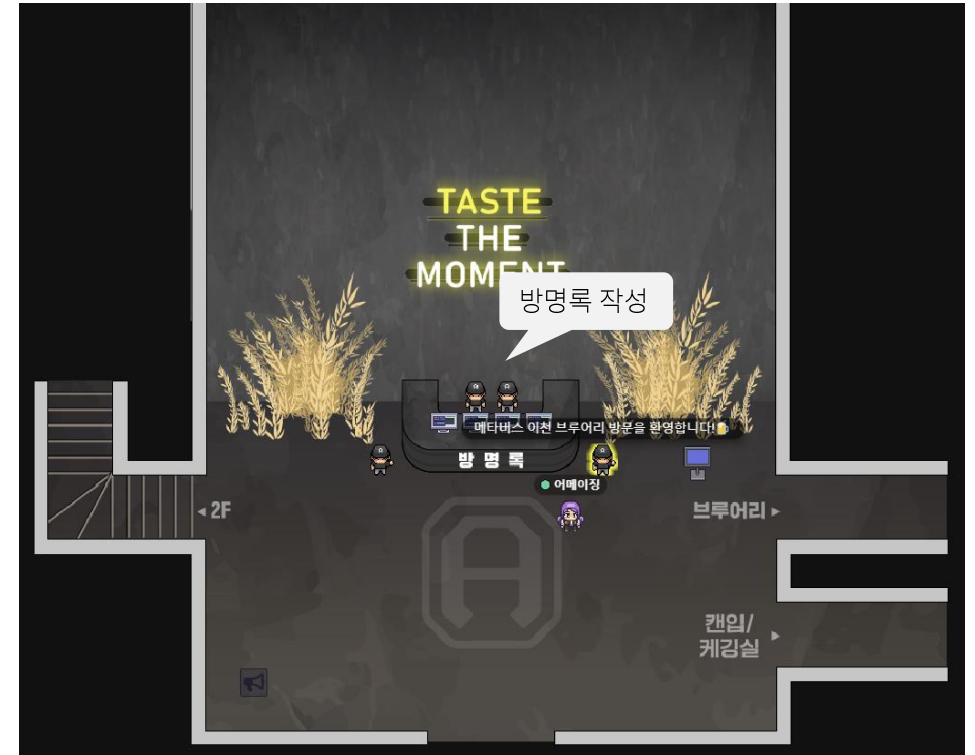
기획 (Planning)

게더타운 플랫폼을 통한 메타버스 간담회

실제 이천 브루어리 외관을 그대로 구현



메타버스로 구축한 어메이징브루잉 이천 브루어리 외관



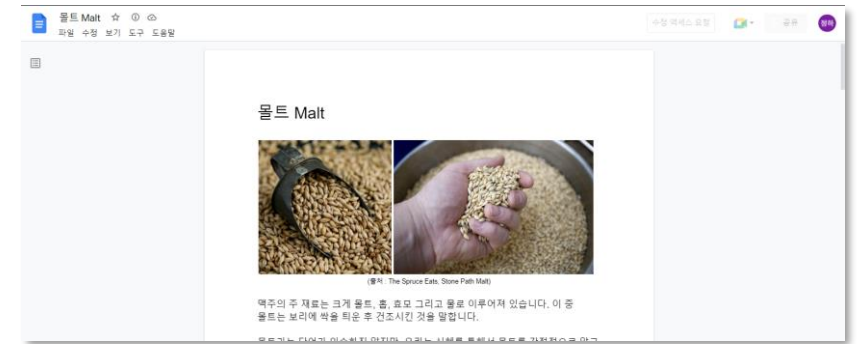
이천 브루어리 1층 로비
안내원 배치 · 방명록 작성 공간을 만들어
방문자 안내 콘텐츠 제공

기획 (Planning)

게더타운 플랫폼을 통한 메타버스 간담회

공장 내부의 제조공정 및 맥주 제조 흐름을 구현

이미지, 동영상 등 다양한 매체를 활용하여 실제 공장을 견학하는 듯한 경험감을 제공하고
수제맥주 공장 내부의 제조 공정에 대한 이해를 도움



몰트에 대한 상세 설명

| 세부 콘텐츠 리스트 | 연결 매체 |
|--------------------------------------|-------|
| 이곳은 맥주의 주요 재료인 몰트를 보관하고 분쇄하는 몰트실입니다. | 코멘트 |
| X를 눌러 몰트 사진을 확인해주세요. | 이미지 |
| 몰트에 대해 궁금하시다면, x키를 눌러보세요! | 워드 자료 |
| 양조사님이 몰트를 붓고 있어요. X를 눌러 확인해보세요. | 코멘트 |
| 몰트가 어떻게 분쇄되는지, x를 눌러 확인해보세요 | 동영상 |

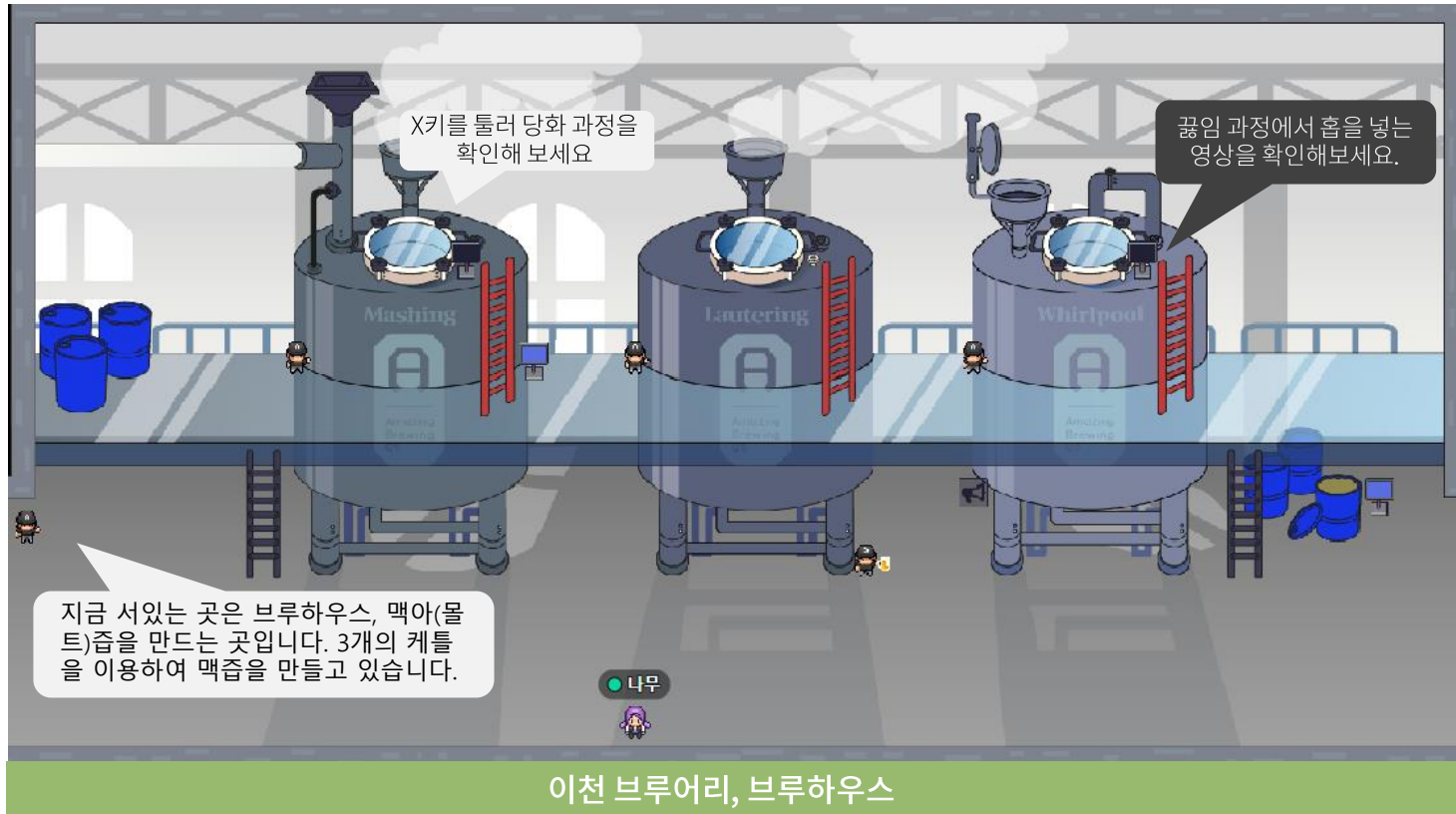
몰트실 내부, 상세 콘텐츠 리스트

기획 (Planning)

게더타운 플랫폼을 통한 메타버스 간담회

공장 내부의 제조공정 및 맥주 제조 흐름을 구현

이미지, 동영상 등 다양한 매체를 활용하여 실제 공장을 견학하는 듯한 경험감을 제공하고
수제맥주 공장 내부의 제조 공정에 대한 이해를 도움



이천 브루어리, 브루하우스



끓임 과정에서 흡을 넣는 영상

| 세부 콘텐츠 리스트 | 연결 매체 |
|--|-------|
| 연결된 관으로 분쇄된 맥아가 당화조로 주입되며, 맥아즙을 만드는 당화(Mashing)과정이 이루어집니다. | 워드 자료 |
| 당화조에서 맥주에 필요한 당분을 뽑아낸 뒤, 맥아껍질을 걸러내는 여과(Filtering) 작업을 진행합니다. | 워드 자료 |
| 맥주에 흡을 넣고 가열하는 끓임(Boiling) 과정입니다. | 워드 자료 |
| 끓임 과정에서 흡을 넣는 영상을 확인해보세요. | 동영상 |
| 우리가 만나는 생맥주는 케그(keg)에 신선한 상태로 패키징합니다. X키를 눌러주세요. | 이미지 |

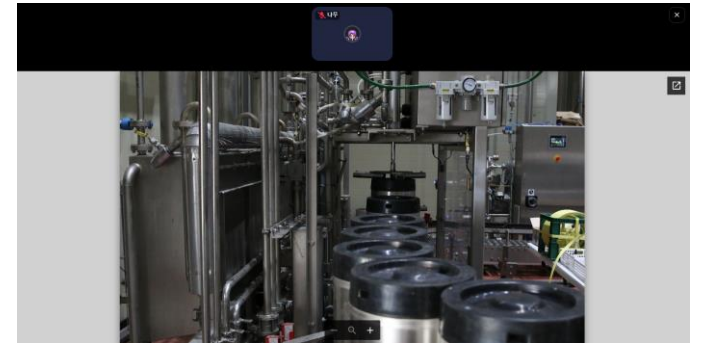
브루하우스 내부, 상세 콘텐츠 리스트

기획 (Planning)

게더타운 플랫폼을 통한 메타버스 간담회

공장 내부의 제조공정 및 맥주 제조 흐름을 구현

이미지, 동영상 등 다양한 매체를 활용하여 실제 공장을 견학하는 듯한 경험감을 제공하고
수제맥주 공장 내부의 제조 공정에 대한 이해를 도움



케그에 맥주를 넣고 있는 이미지

| 세부 컨텐츠 리스트 | 연결 매체 |
|---|-------|
| 맥주가 발효되고 숙성되는 발효과정을 알아보을까요? | 워드 자료 |
| 브루어리에서만 맛볼 수 있는 가장 신선하고 맛있는 맥주를 만나보세요! X키를 눌러주세요! | 동영상 |
| 신선한 생맥주는 케그에 맥주를 넣어 유통됩니다. | 이미지 |
| 어디서 맛있는 식혜 냄새가 나지 않나요? | 코멘트 |
| 맥주 발효와 숙성을 위한 탱크들 입니다. | 이미지 |

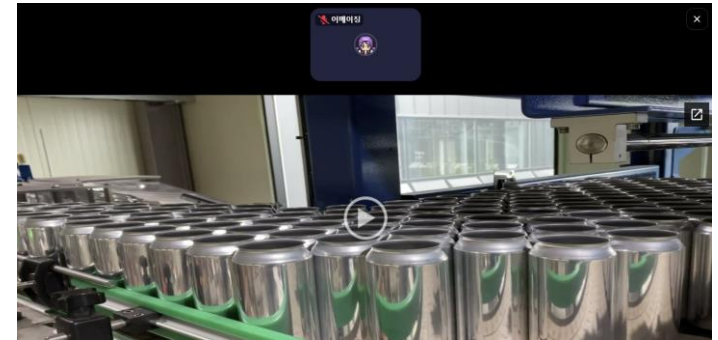
어메이징 발효실 내부, 상세 컨텐츠 리스트

기획 (Planning)

게더타운 플랫폼을 통한 메타버스 간담회

공장 내부의 제조공정 및 맥주 제조 흐름을 구현

이미지, 동영상 등 다양한 매체를 활용하여 실제 공장을 견학하는 듯한 경험감을 제공하고
수제맥주 공장 내부의 제조 공정에 대한 이해를 도움



맥주가 채워지고 있는 영상

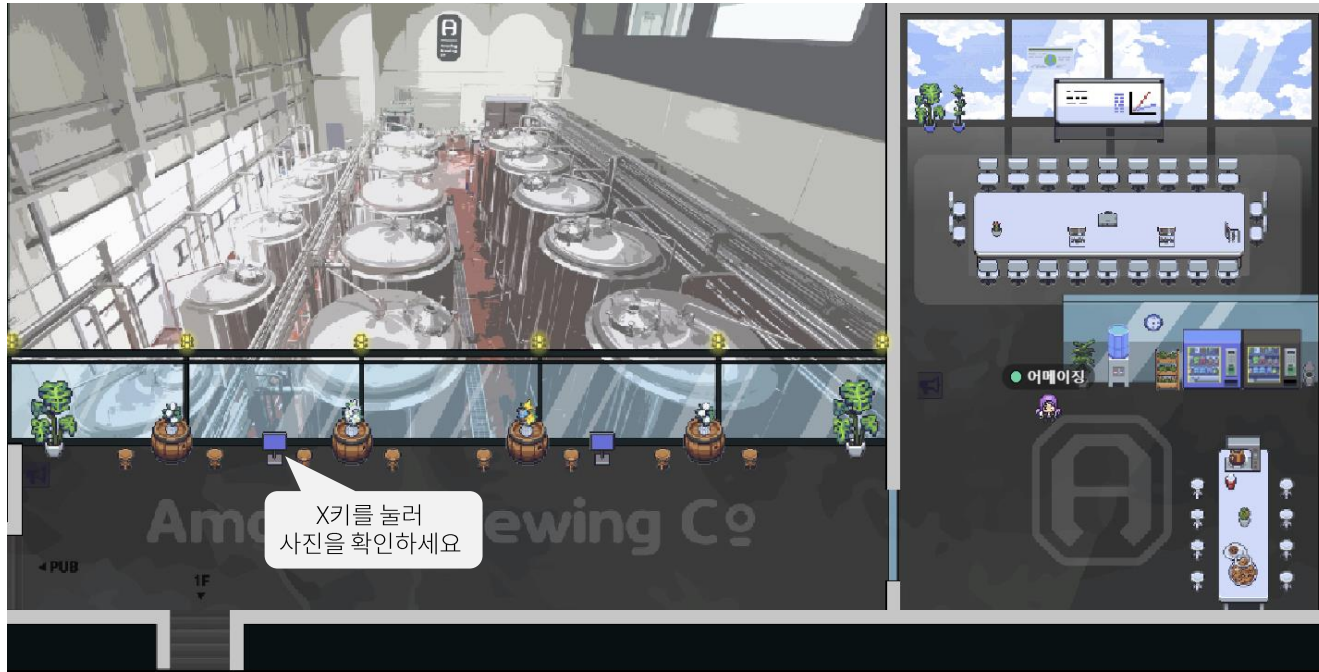
| 세부 콘텐츠 리스트 | 연결 매체 |
|---|-------|
| 맥주캔이 자동으로 포장되는 패키징 실입니다. 반대방향으로 움직여보세요. | 워드 자료 |
| 맥주 포장 공정을 따라가 볼까요? | 동영상 |
| 맥주가 채워지고 있어요! X키를 눌러주세요! | 동영상 |
| 알맞은 맥주 무게를 선별 중입니다. X키를 눌러주세요! | 동영상 |
| 캔 뒷면에 제조일을 기입합니다. X키를 눌러주세요! | 동영상 |
| 최종 맥주는 팔레트에 적재되어 냉장고로 이동됩니다. | 동영상 |

캔입/케깅실 내부, 상세 콘텐츠 리스트

기획 (Planning)

어메이징 브루어리 2층 부대공간

내부 공장을 그대로 구현 · 업계 관계자들 간 네트워킹이 가능한 펍(PUB) 공간



2층에서 바라 본 이천 브루어리 공장 및 직원 회의실·휴게실

▶▶ 어메이징브루잉 직원 간 비대면 모임 공간으로 활용 가능



2층에 위치한 어메이징브루잉컴퍼니 펍(PUB)

▶▶ 공장 투어 이후에 신제품 '진라거' 및 제2 브루어리 피칭 진행

제30회 한국PR대상

4. 실행 프로그램

실행 프로그램 (Execution)

메타버스 구축을 기반으로 한 PR활동 개요

기자간담회 진행 및 언론 보도

1

메타버스 기반 기자간담회 진행

- 기자간담회 개요 : 진라거 출시에 맞춰 어메이징브루잉 컴퍼니 게더타운에서 진행
- 기자간담회 목적 : 메타버스를 활용해 신제품 '진라거' 피칭 및 이천 브루어리 투어를 진행하여 화제성 확보 (기자 참여율, 보도자료 배포 제고)
- 일시 : 2021년 10월 7일 (목) 오전 10시 30분
- 타임라인

| 시간 | 구분 | 진행 장소 |
|---------------|--------------|--------------------|
| 10:30 ~ 10:40 | 입장 및 대기 | 자유 투어 |
| 10:40 ~ 11:20 | 1부 진라거 기자간담회 | 2F 펍(PUB) |
| 11:20 ~ 12:00 | 2부 브루어리 투어 | 1층 브루어리, 몰트실 시작 지점 |
| 12:00 ~ 12:30 | Q&A | 이천 브루어리 외관 |

2

언론 보도 활동 : 기획기사, 지면보도, 방송 등

* Attractive Points

- 메타버스 활용을 통한 화제성 확보 (기자 참여율, 보도자료 배포 제고)
- 비대면 이슈에 따른 리스크 매니지먼트
- 동 업계 내 메타버스 활용을 통한 선제적 이미지 확보

AA 아시아에이 | 2021.10.07.

어메이징브루잉컴퍼니, 진라거 론칭 기념 메타버스 이천 브루어...

수제맥주 스타트업 어메이징브루잉컴퍼니(이하 어메이징)는 진라거 론칭 기념 기자간담회를 열고 메타버스 이천 브루어리를 공개했다고 7일 밝혔다. 이날 기자간...



어메이징브루잉, '진라거' 론칭 기념 메타버스 이천 ... e대한경제 | 2021.10.07.

어메이징브루잉, '진라거' 론칭 기념 메타버스 이천 ... 매일경제TV | 2021.10.07.

어메이징, '진라거' 론칭 기념 메타버스 브루어리 투어 ... 이투데이 | 2021.10.07.

어메이징브루잉컴퍼니, 이천 브루어리 구현한 메타... 글로벌경제 | 2021.10.07.

관련뉴스 36건 전체보기 >

실행 프로그램 (Execution)

메타버스 구축을 기반으로 한 PR활동

온라인 보도

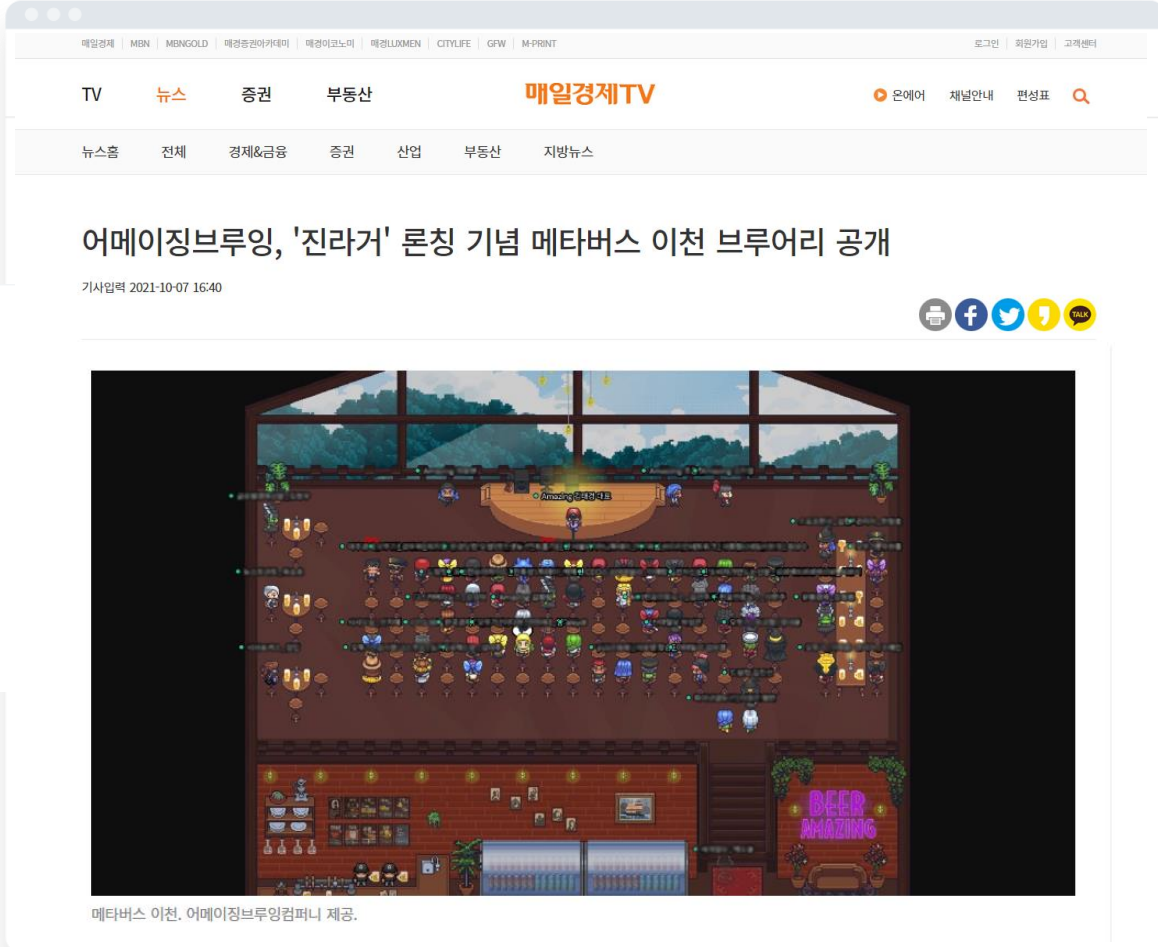
약 50건의 온라인 보도 건 수 달성으로 대중들의 관심을 많이 받음



| 매체 | 보도 내역 |
|--------------|---|
| 1 매일경제TV | 어메이징브루잉, '진라거' 론칭 기념 메타버스 이천 브루어리 공개 |
| 2 이데일리 | 길치는 메타버스에서도 해냈다...수제맥주 '진라거'가 궁금해 |
| 3 머니투데이 | "기자분들이 방황하고 계셔서"... 라면맛 오해 '진라거' 메타버스 투어해보니 |
| 4 e대한경제 | 어메이징브루잉, '진라거' 론칭 기념 메타버스 이천 브루어리 공개 |
| 5 글로벌경제 | 어메이징브루잉컴퍼니, 이천 브루어리 구현한 메타버스서 기자간담회 진행 |
| 6 파이낸셜뉴스 | 어메이징브루잉컴퍼니 "진라거, 진한 맛의 몰트라거 구현" |
| ⋮ | |
| 49 CEO스코어데일리 | [온라인 르포] 국내 최초 메타버스 브루어리 투어..."실감나네" |
| 50 파이낸셜뉴스 | 어메이징브루잉컴퍼니 "진라거, 진한 맛의 몰트라거 구현" |

메타버스 구축을 기반으로 한 PR활동

온라인 보도



The screenshot shows a news article on the Maeil Business TV website. The article title is "어메이징브루잉, '진라거' 론칭 기념 메타버스 이천 브루어리 공개" (Amazing Brewing, 'Jinlagu' Launch Commemorative Metaverse Icheon Brewery Open). The article date is 2021-10-07 16:40. The main image shows a virtual brewery environment with many avatars. Below the image is a caption: "메타버스 이천. 어메이징브루잉컴퍼니 제공." (Metaverse Icheon. Provided by Amazing Brewing Company).



The screenshot shows a news article on the Nyeon Daily Economy website. The article title is "김태경 어메이징브루잉컴퍼니 대표 '2024년 IPO 목표'" (Kim Taekyung, Amazing Brewing Company CEO '2024 IPO Goal'). The article text includes: "7일 '메타버스 이천 브루어리'에서 온라인 투어 오뚜기 협업한 진라거 인기... 초도물량 70만켤 소진 수제맥주 성장세에 공장 증설..." (On October 7th, a virtual tour of the 'Metaverse Icheon Brewery' featuring a collaboration with Ottogi's Jinlagu was popular... initial production of 70,000 barrels of craft beer sold out, and factory expansion is underway due to growth). It also quotes CEO Kim Taekyung: "수제맥주 시장은 매년 30~40%로 급속하게 성장하고 있습니다. 향후 시장 규모도 현재보다 10배는 더 성장할 것으로 예상됩니다. 어메이징브루잉컴퍼니는 이러한 성장세에 맞춰 올해 매출 100억원을 달성하고, 2024년 IPO(기업공개)를 목표로 하고 있습니다." (The craft beer market is growing rapidly by 30-40% each year. We expect the future market size to be 10 times larger than the current one. Amazing Brewing Company is targeting 100 billion KRW in sales this year and an IPO in 2024). Another quote mentions: "메타버스 공간에는 '이천 브루어리'의 외관과 생산라인을 그대로 구축했다. 생산라인을 그대로 구현하기 위해 메타버스 전문 기업 빌드업과 손을 잡았다. 해당 메타버스 공간은 향후 소비자 대상 견학 프로그램으로 활용할 예정이다." (In the metaverse space, we built the exterior and production line of 'Icheon Brewery' exactly as they are. To realize this, we partnered with Buildup, a metaverse specialist. This space will be used for a consumer education program in the future).

메타버스 구축을 기반으로 한 PR활동

지면 보도

공장투어도, 오픈런도 “아바타 모십니다”

세계일보

2021년 10월 21일 목요일 17면

세계일보 | 2021년 10월 21일 목요일

뜨끈한 한 그릇, 상큼한 한 입 ‘건강한 집콕 비법’

코로나시대 슬기로운 겨울나기

특수 기자 jw@kbs.com

따뜻한 겨울을 보낼 수 있는 온실이 생각나는 계절이 돌아왔다. 온실은 온도가 높고 습도가 높기 때문이다.

맛 좋은 원두향-맛- 커피전문점 못지않네

홍사현

●홍사현 “맛 좋은 커피”

홍사현 기자 “맛 좋은 커피”는 커피전문점 못지않은 신선한 원두를 맛볼 수 있는 온실이다. 온실은 온도가 높고 습도가 높기 때문이다. 온실은 온도가 높고 습도가 높기 때문이다. 온실은 온도가 높고 습도가 높기 때문이다.

는 커피 향은 더 개성 있게 배합할 수 있는, 식용색소의 색을 조절할 수 있는 온실이다. 온실은 온도가 높고 습도가 높기 때문이다. 온실은 온도가 높고 습도가 높기 때문이다.



국물 깔끔·면발 탱글·홍콩양 ‘진국 우동’

홍사현

●홍사현 “맛 좋은 국물”

홍사현 기자 “맛 좋은 국물”은 국물이 깔끔하고 면발이 탱글하며, 홍콩양이 들어간 ‘진국 우동’이다. 국물은 깔끔하고 면발이 탱글하며, 홍콩양이 들어간 ‘진국 우동’이다.

이제는 ‘맛 좋은 국물’은 국물이 깔끔하고 면발이 탱글하며, 홍콩양이 들어간 ‘진국 우동’이다. 국물은 깔끔하고 면발이 탱글하며, 홍콩양이 들어간 ‘진국 우동’이다.



귀뚜이 먹으면 톱톱 알러지 ‘맛있는 유산균’

서유정

●서유정 “맛 좋은 유산균”

서유정 기자 “맛 좋은 유산균”은 귀뚜이를 먹으면 알러지 증상을 완화할 수 있는 유산균이다. 귀뚜이를 먹으면 알러지 증상을 완화할 수 있는 유산균이다.

귀뚜이를 먹으면 알러지 증상을 완화할 수 있는 유산균이다. 귀뚜이를 먹으면 알러지 증상을 완화할 수 있는 유산균이다.



부드러운 단맛·감칠맛- 어떤 요리에도 만능

다성

●다성 “맛 좋은 감칠맛”

다성 기자 “맛 좋은 감칠맛”은 부드러운 단맛과 감칠맛이 있는 감칠맛이다. 부드러운 단맛과 감칠맛이 있는 감칠맛이다.

부드러운 단맛과 감칠맛이 있는 감칠맛이다. 부드러운 단맛과 감칠맛이 있는 감칠맛이다.



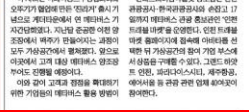
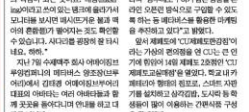
공장투어도, 오픈런도 “아바타 모십니다”

홍사현

●홍사현 “아바타 모십니다”

홍사현 기자 “아바타 모십니다”는 가상현실(VR)을 이용한 공장투어와 오픈런입니다. 가상현실(VR)을 이용한 공장투어와 오픈런입니다.

는 가상현실(VR)을 이용한 공장투어와 오픈런입니다. 가상현실(VR)을 이용한 공장투어와 오픈런입니다.



메타버스로 떠난 여행...날 똑 닮은 아바타가 맥주도 축제도 즐기네

12면

2021년 10월 21일 목요일

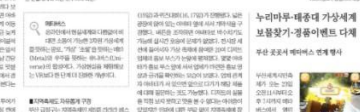
메타버스로 떠난 여행 날 똑 닮은 아바타가 맥주도 축제도 즐기네

홍사현

●홍사현 “아바타 모십니다”

홍사현 기자 “아바타 모십니다”는 가상현실(VR)을 이용한 맥주 축제입니다. 가상현실(VR)을 이용한 맥주 축제입니다.

는 가상현실(VR)을 이용한 맥주 축제입니다. 가상현실(VR)을 이용한 맥주 축제입니다.



실행 프로그램 (Execution)

메타버스 구축을 기반으로 한 PR활동

방송기사 보도

MTM뉴스 방송기사 보도(21.10.08.)

['메린이' 된 유통가①] 메타버스에 빠진 유통가...생산시설 투어·채용에 활용



뉴스토마토 방송기사 보도(21.10.07)

진라거, 수제맥주 시장 공략... "맛의 기본에 초점"



식음료 및 유통업계에서 메타버스 플랫폼을 활용한 기자간담회 최초 사례로 작은 스타트업 임에도 불구하고 여러 방송사에서 메타버스 활용 사례로 보도됨

* 이미지 클릭 시, 해당 방송 기사로 연결됩니다.

제30회 한국PR대상

5. 평가

성공적인 진라거 출시 기념 기자간담회

실제 70명 이상의 접속자가 모여들었고,
긍정적인 기사가 다수 보도되어 성공적인 프로젝트로 마무리

최초

식음료 업계 최초! 메타버스 기반 기자간담회

식음료 업계에서 최초로 메타버스 기반의 기자간담회를 개최하여, 이 자체만으로 관심이 증대하였음



기자간담회의 높은 참여율

약 90여명의 기자분들에게 기자간담회를 초청하였고,
70명 이상이 참여하는 등 높은 참여율을 보였음

50건

다수의 언론 보도

세계일보, 전자신문에 지면 보도 달성.
약 50건의 온라인 보도자료 건 수 달성으로 대중들의 관심을 많이 받음



어메이징 브루잉 컴퍼니, 진라거 출시 기념 기자간담회 Q&A 진행 사진

기자들의 흥미·관심도를 나타내는 기사 제목

어메이징브루잉컴퍼니 ‘이천 브루어리’ 메타버스를 활용한 PR 활동은 이후, 식음료 및 유통업계에서 메타버스를 활용한 긍정적인 PR 사례로 주목됨

MTN 머니투데이 (+) 구독

"기자분들이 방황하고 계셔서"... 라면맛 오해 '진라거' 메타버스 투어해보니

입력 2021.10.07. 오후 3:56 · 수정 2021.10.07. 오후 3:59 기사원문

아시아투데이

☰ 경제 경제일반 정책 금융·증권 산업 IT·과학 부동산 유통 중가·벤처

“진라면처럼 오래”...진라거, 수제맥주 찾는 홈술족 입맛 잡는다

기사승인 2021. 10. 07. 15:05



이데일리 (+) 구독

길치는 메타버스에서도 헤맸다...수제맥주 ‘진라거’가 궁금해

입력 2021.10.07. 오후 6:01 · 수정 2021.10.08. 오전 11:09

세계일보

공장투어도, 오픈런도 “아바타 모십니다”

입력 : 2021-10-15 01:00:00 | 수정 : 2021-10-14 20:06:30

스포츠한국

"라면엔 라거"...어메이징브루잉, 메타버스서 '진라거' 런칭 기념 간담회

경제산업부 임원지 기자 | © 입력 2021.10.07 16:14 | 댓글 0



* 이미지 클릭 시, 해당 기사 링크로 연결됩니다.

맥주에 진심인 어메이징브루잉컴퍼니의 맥덕 놀이터!

이천 브루어리 메타버스 공간은 단기 이벤트를 위한 공간으로 반짝 이용하는 것이 아닌,
(1) 가상 오피스, (2) 이천 브루어리 생산공정 탐방 등 어메이징 브루잉 컴퍼니 홍보관으로 활용

1

어메이징브루잉컴퍼니 가상오피스

- 이천브루어리, 사회적 거리두기에 따라, 조직 내 커뮤니케이션 로스 혹은 스킨십 감소 → 오피스 구축을 통한 인하우스 커뮤니케이션 활성화
- B2B 미팅 등 진행용으로 활용

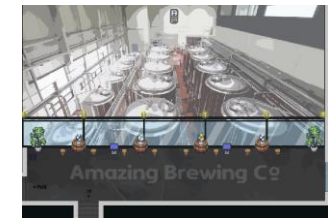


2

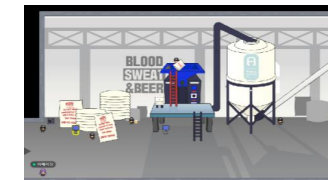
이천 브루어리 생산공정 탐방(예정)



이천 브루어리 외관



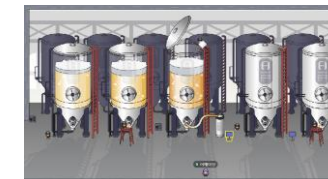
2층



몰트실



브루하우스



어메이징 발효실



캔실/케깅실